

Schoolgids 2011-2015



Basisschool 't Geerke

Kerkstraat 3/3a
Postbus 2
6655 ZG Puiflijk
tel.: 0487-512748/513790
e-mail: info@geerke.nl
website: www.geerke.nl

Inhoud

| | | |
|-----------|---|-----------|
| 1. | Voorwoord | 3 |
| 2. | Kennismaken met 't Geerke - Aanmelding en toelating. | 4 |
| 3. | Wat leren we - Goede resultaten, kindvriendelijk, oudervriendelijk. - In de groepen. | 4 |
| 4. | Met plezier naar school - Als uw kind niet graag naar school gaat. - Vieringen en activiteiten. | 6 |
| 5. | Onderwijs op maat - Hulp aan individuele leerlingen. - Een jaar overdoen en aangepaste programma's. - Zorg op 't Geerke. - Speciale basisschool en de JRK groep. - Schoolmaatschappelijk werk. - Als een kind naar een andere school vertrekt. | 7 |
| 6. | Kwaliteitszorg - Het schoolplan. - Het jaarplan en het jaarverslag. - De doorgaande lijn. - Werken met goede methodes. - Bekwaam personeel. - Het leerlingvolgsysteem. - De inspectie. | 9 |
| 7. | Voortgezet onderwijs | 10 |
| 8. | Contacten tussen school en ouders. - Informatie aan ouders. - De medezeggenschapsraad. - De gemeenschappelijke medezeggenschapsraad. - De ouderraad. | 11 |
| 9. | Privacy. | 11 |

Bijlage:

Klachtenregeling.

1. Voorwoord.

Geachte ouders,

De basisschool is een stukje van je leven. Voor de kinderen en voor u. Jarenlang is er diezelfde weg van huis naar school en weer terug. Wist u, dat u in de loop van de jaren uw kind in totaal zo'n 8000 uren toevertrouwt aan de zorg van de leerkrachten van de basisschool? Dat is een belangrijk deel van een kinderleven. Een school kies je dan ook met zorg.

Scholen verschillen in manier van werken, in sfeer en resultaten. Ze verschillen in kwaliteit. Dat maakt het kiezen niet eenvoudig. Basisschool 't Geerke heeft daarom voor u deze gids samengesteld om u te helpen bij het kiezen van een school voor uw kind. In de schoolgids beschrijven wij waarvoor wij staan, welke uitgangspunten wij hanteren en hoe wij de kwaliteit van ons onderwijs verbeteren. Natuurlijk is deze gids ook bedoeld voor ouders, die nu kinderen op onze school hebben. Zij kunnen deze gids als een naslagwerk gebruiken. Op onze website kunnen de actuele gegevens en activiteiten van onze school gelezen worden.

In een schooljaarverslag worden de resultaten van ons onderwijs beschreven.

Deze schoolgids is tot stand gekomen in samenwerking met team en medezeggenschapsraad. In onze schoolgids spreken we steeds over ouders. Met ouders bedoelen wij die volwassenen, die de zorg voor onze leerlingen hebben.

We hopen dat u onze schoolgids met plezier leest en dat hij aan de verwachtingen voldoet. Als u tijdens of na het lezen vragen, opmerkingen of suggesties heeft, vertel ze ons!

Het schoolteam.



2. Kennismaken met basisschool 't Geerke.

Op basisschool 't Geerke willen we dat de kinderen elke dag met plezier naar school komen en zich thuis voelen. Vanuit een veilige, plezierige en uitdagende omgeving werken we aan de ontwikkeling van ieder kind. Kinderen leren met hun hoofd (het cognitieve leren), hun hart (het sociale leren) en met hun handen (het praktische leren).

We willen de kinderen voorbereiden op een plaats in de toekomstige samenleving. We ontwikkelen de zelfstandigheid, zelfredzaamheid en het verantwoordelijkheidsgevoel van de kinderen. Dit zal bijdragen tot vorming van zelfbewuste mensen. Daarom schenken we aandacht aan de relatie tussen kinderen, de groep, het team en de omgeving.

Basisschool 't Geerke wil kinderen de kans geven hun eigen mogelijkheden te ontplooiën. Ze moeten leren om zelfstandig, verantwoordelijk, creatief en kritisch te kunnen leven. Onze school is steeds in ontwikkeling, past nieuwe onderwijskundige ideeën toe en heeft zorg voor alle kinderen.

We leren kinderen respect op te brengen en open te staan voor normen en waarden van anderen, andere godsdiensten en culturen. Er is zorg voor elkaar en voor anderen in de samenleving. We doen dit vanuit een katholieke levenshouding.



Aanmelding en toelating.

In het basisonderwijs kunnen kleuters, vanaf het moment dat ze vier jaar worden, de school bezoeken. De eerste dag na de vierde verjaardag zijn ze welkom op 't Geerke. Ze mogen dan van tevoren een dagdeel komen oefenen om alvast kennis te maken met de groep en de leerkracht. U kunt met de directeur van de school, Erie van Teeffelen, een afspraak maken voor een informatief gesprek en/of aanmelding.

3. Wat leren we.

Op basisschool 't Geerke proberen we een goed evenwicht te vinden in het stimuleren van de persoonlijke ontwikkeling, het aanleren van praktische vaardigheden en het aanleren van kennis. We werken aan goede resultaten in een kind- en oudervriendelijke omgeving.

Goede resultaten.

Om de kinderen zo goed mogelijk te kunnen volgen, maken we gebruik van een leerlingvolgsysteem. Hierin worden de resultaten van de leerlingen genoteerd. Zo kun je de kinderen door de jaren heen goed volgen. Wanneer de resultaten minder worden, volgt er een gesprek met de intern begeleider en worden er afspraken gemaakt op welke wijze we uw kind verder kunnen helpen

Kindvriendelijk.

Kinderen worden serieus genomen. We streven er naar dat alle kinderen zich thuis voelen op onze school.

De school tolereert geen pestgedrag. Ieder jaar worden er in elke klas afspraken gemaakt over gewenst en ongewenst gedrag. Hiermee kan pesten helaas niet geheel worden voorkomen. We blijven er alert op dat afspraken nageleefd worden.

Oudervriendelijk.

Ouders zijn altijd welkom op school. U kunt ten alle tijden een afspraak maken met de leerkracht. Ouders kunnen met diverse activiteiten mee helpen op school. We vinden het prettig en waardevol om een goed contact te hebben met de ouders. Daarom is het van belang dat ouders contact opnemen met school als er iets is. Dat kunt u andersom ook van ons verwachten.

In de groepen.

Groep 1-2.

De kleutergroepen zijn heterogeen samengesteld, dat wil zeggen dat het gemengde groepen zijn, samengesteld uit kinderen van 4- tot 6 jaar. Gemiddeld zitten kinderen twee tot twee en een half jaar in een kleutergroep. Het is afhankelijk van de ontwikkeling van uw kind.

We voeren regelmatig observaties uit om een goede kijk te krijgen op deze ontwikkeling. We gebruiken daarbij een volgsysteem waarmee we de ontwikkeling van een kind goed in beeld krijgen.

In de kleutergroepen werken we vooral rondom thema's. Hierbij kun je denken aan; het postkantoor, Sinterklaas, de supermarkt, de seizoenen, enz.

We werken vanuit thema's omdat die goed aansluiten bij de belangstelling van de kleuters. De kinderen kunnen ook zelf allerlei activiteiten bedenken die ze bij het onderwerp kunnen doen. De kinderen krijgen de mogelijkheid om op hun eigen niveau te werken en met verschillende activiteiten bezig te zijn. De kinderen leren al spelend, waarbij de leerkracht vooral een begeleidende rol heeft. We zorgen daarbij voor structuur in ons onderwijsaanbod door bijvoorbeeld in de thema's taalactiviteiten, rekenactiviteiten, creatieve activiteiten en spellessen te verwerken. Werken in hoeken en met kleine kringen is een vaststaand gegeven in de kleutergroepen, waarin we activiteiten op allerlei ontwikkelingsgebieden aan bod laten komen. Er wordt zoveel mogelijk rekening gehouden met de individuele ontwikkeling van de kinderen.

De groepen 3 t/m 8 zijn leerstofjaarklassen.

Er wordt in de groepen gewerkt met een jaaraanbod van leerstof. De instructie en de verwerking van de leerstof wordt op 3 niveaus aangeboden. Het plannen van taken en het maken van keuzes krijgen hierbij een plaats in ons onderwijs

- De 'blauwe groep' volgt het eerste gedeelte van de instructie. Zij beginnen eerder aan hun verwerkingsopdrachten.

- De 'groene groep' krijgt instructie waarin manieren van oplossen en samen oefenen een plaats inneemt.
- De 'rode groep' krijgt naast de genoemde instructie ook nog extra oefening en ondersteuning aan de instructietafel tijdens het zelfstandig werken. De taak wordt zonodig aangepast.

Als de verplichte taak af is, zijn er keuzetaken waarmee kinderen aan het werk kunnen.

Kinderen werken zelfstandig aan de verwerking van de taak. Ze helpen elkaar. Als de leerkracht extra instructie en ondersteuning gegeven heeft, is er gelegenheid om zo nodig hulp aan de leerkracht te vragen. Ook extra werk / gemaakte opdrachten kunnen besproken worden met de leerkracht.

In groep 3 wordt het spelenderwijs leren aangevuld met stap voor stap leren. Het lezen, schrijven, rekenen krijgen een vaste plek in het weekrooster. Daarnaast zal er gelegenheid zijn tot spelen en werken vanuit de kasten en in hoeken.

In de groepen 4 t/m 8 komen ook andere vakken aan bod: aardrijkskunde, geschiedenis, natuuronderwijs, verkeer en Engels komen erbij.

In alle groepen is er structurele aandacht voor creatieve vakken, bewegingsonderwijs, catechese en de sociaal emotionele ontwikkeling.



4. Met plezier naar school.

Basisschool 't Geerke streeft ernaar, dat de kinderen zich thuis voelen op school. Alleen dan ontwikkelt een kind zich het beste.

Op onze school komen de kinderen niet alleen om kennis op te doen, ze ontwikkelen er ook hun persoonlijkheid door zelfvertrouwen op te bouwen en zelfkennis te verwerven. In alle groepen wordt er gewerkt met de 'SOEMO-kaarten'. Deze methode helpt ons om kinderen te leren om op een respectvolle manier met elkaar om te gaan.

Als uw kind niet graag naar school gaat.

Als uw kind niet graag naar school gaat, neemt u dan contact met de leerkracht van uw kind zodat er samen bekeken kan worden wat de reden daarvan kan zijn. Misschien kunnen wij op school maatregelen treffen ter verbetering. Graag naar school gaan is de basis van prettig en ontspannen leren.

Toch gaat er wel eens iets mis. Kinderen plagen elkaar, kinderen pesten elkaar, anderen worden of voelen zich gepest. Daarom hebben we op school een pestprotocol waarin een aantal omgangsregels staan voor ouders, kinderen en leerkrachten. Aan het begin van ieder schooljaar maar ook door het schooljaar heen, wordt er in elke groep aandacht besteed aan plaag- en pestgedrag.

Vieringen en activiteiten.

Jaarlijks zijn er op 't Geerke allerlei vieringen en activiteiten.

We kennen o.a. de volgende vieringen en activiteiten:

- open podium
- sinterklaasviering
- groepsexcursies
- culturele voorstelling
- kerstviering
- carnaval
- verjaardag van de leerkracht
- het schoolreisje
- sportdag en spelletjesdag
- schoolkamp voor groep 8
- slotavond groep 8
- jaarafsluiting

Over de inhoud van de vieringen en activiteiten wordt u op de hoogte gehouden via de nieuwsbrief, kalender e.d.

5. Onderwijs op maat.

Kinderen zijn nieuwsgierig en willen steeds iets nieuws leren. Alle kinderen verdienen aandacht en zorg. Ook diegenen die moeite hebben met het leren of die juist erg goed zijn. Wie moeite heeft met een bepaald onderdeel krijgt extra hulp en extra oefenstof. Wie meer kan, krijgt verdiepingsstof.

Basisschool 't Geerke is klassikaal georganiseerd. In sommige groepen zitten de leerlingen gemengd, dat wil zeggen, dat er twee leerjaren gecombineerd zijn. In andere groepen zitten kinderen van ongeveer dezelfde leeftijd bij elkaar. De leerkrachten proberen de leerstof te geven die bij uw kind past.

Onderwijs op maat is een begrip, dat we steeds verder ontwikkelen.

Hulp aan individuele leerlingen.

Het komt voor dat een leerling de leerstof niet (meteen) eigen maakt. De capaciteiten van alle leerlingen zijn immers verschillend. Dat betekent dat een leerkracht goed moet kunnen omgaan met de verschillen in de groep. De intern begeleider (IB-er) speelt hierbij een belangrijke rol. Deze ondersteunt en begeleidt de leerkracht bij het uitvoeren van zijn taak. Ook externe instanties kunnen hierbij ingeroepen worden.

We willen tegemoet komen aan de verschillen in aanleg en tempo, wat betekent: onderwijs op maat bieden. Om dat waar te kunnen maken, zijn we een aantal jaren geleden begonnen met het invoeren van het zelfstandig werken. Door een korte instructie van de nieuwe les kan een groot aantal leerlingen aan de slag. In de tijd dat de leerlingen zelfstandig werken, is de leerkracht in de gelegenheid om kinderen, die extra instructie /aandacht/ ondersteuning nodig hebben, te helpen. Naast de basisstof/ verplichte taken kunnen de leerlingen, werken met keuzetaken.

Het bieden van onderwijs op maat, geeft kinderen een goed gevoel: "Ik kan 't!"

Ouders van kinderen die extra hulp / ondersteuning krijgen, worden geïnformeerd door de groepsleerkracht. De leerkracht houdt ouders op de hoogte over de ontwikkeling van het kind.



Een jaar overdoen en aangepaste programma's.

Af en toe komen we tot de conclusie, dat alle extra hulp onvoldoende effect heeft. Soms nemen we dan in overleg met de ouders het besluit om het kind een groep over te laten doen. Het kan ook zo zijn dat een kind duidelijk boven de doelstellingen van een bepaald jaar uitstijgt en dan kijken we naar wat we dat kind het beste kunnen bieden.

Soms komt het voor, dat een kind voor een bepaald vak met een aangepast programma gaat werken. Zo'n leerling haalt op dat gebied niet het eindniveau van de basisschool, maar we stellen het aangepast programma zo op, dat er aansluiting is bij het vervolgonderwijs. Dit gebeurt in overleg met de ouders. Het volgen van een individuele leerlijn wordt vastgelegd in een contract tussen ouders en school.

Zorg op 't Geerke.

Soms ontstaan er in de ontwikkeling van een kind problemen. Dit kunnen leerproblemen zijn of sociaal-emotionele problemen. Wanneer blijkt dat onze school advies nodig heeft in de aanpak van een probleem, schakelen we onze schoolbegeleidingsdienst (Marant) in. In sommige gevallen zal een individuele leerling samen met ouders, school en Marant besproken worden.

Als vanuit onze interne zorg, in samenwerking met Marant, blijkt dat er voor uw kind extra advies c.q. hulp nodig is, schakelen wij de hulp in van het samenwerkingsverband. Onze school is aangesloten bij het WSNS-samenwerkingsverband Maas en Waal. Dit is een samenwerkingsverband van de basisscholen en de school voor speciaal basisonderwijs in de Gemeenten Druten en West Maas en Waal, waarmee wij samen een systeem van leerlingenzorg op verschillende niveaus (in de klas, op school en tussen de scholen van het verband) realiseren. We melden kinderen aan bij het zorg advies team van WSNS (ZAT). Het ZAT bestaat uit vertegenwoordigers van allerlei instanties die werkzaam zijn op het gebied van hulpverlening en onderwijs. Het ZAT functioneert als één loket waar wij als school met al onze hulpvragen terecht kunnen. De directe contacten met het ZAT verlopen via onze intern begeleider. De belangrijkste taak van het ZAT is ervoor te zorgen dat ouders, kinderen en scholen zo snel mogelijk de juiste hulp krijgen.

Als blijkt dat extra hulp vanuit de klas, de school en het samenwerkingsverband niet het gewenste resultaat heeft, kan dit ertoe leiden dat wij in samenwerking met het ZAT adviseren om samen met u te zoeken naar een geschiktere onderwijsvorm voor uw kind.

Meer informatie kunt u vinden op de volgende website: <http://www.wsnsmaasenwaal.nl/>

Speciale basis onderwijs en JRK-groep.

Binnen ons samenwerkingsverband hebben wij ook de beschikking over een speciale basisschool. Deze SBO school (Speciaal Basis Onderwijs 'de Dijk' te Druten) is een voorziening voor kinderen die binnen ons reguliere basisonderwijs onvoldoende ontwikkeling doormaken en waarvoor speciale aandacht nodig is.

Daarnaast hebben wij ook twee observatiegroepen binnen ons samenwerkingsverband voor jonge risico kinderen. Deze zijn bedoeld voor jonge kinderen, die zichtbaar onvoldoende van de onderwijsleeromgeving profiteren.

Schoolmaatschappelijk werk.

Onze schoolmaatschappelijk werker, is lid van onze zorgstructuur. Als er zorgen rondom uw kind zijn, dan kan het zijn dat wij u adviseren om contact op te nemen met onze schoolmaatschappelijk werker. Daarnaast kunt u altijd op eigen initiatief contact opnemen. U kunt bijvoorbeeld een beroep doen op de schoolmaatschappelijk werker wanneer:

1. U vragen heeft over de opvoeding.
2. Wanneer er in de thuissituatie zich problemen voordoen.

3. Als uw kind problemen heeft vanuit zichzelf.
4. Als er zich problemen voordoen in de schoolsituatie.

De schoolmaatschappelijk werker heeft een beroepsgeheim. Alles wat besproken wordt is strikt vertrouwelijk. Alleen met toestemming van ouders kan er informatie worden doorgegeven aan derden.

Als een kind naar een andere school vertrekt.

Als een leerling een basisschool verlaat, wordt er altijd een onderwijskundig rapport opgesteld. Afspraken binnen ons samenwerkingsverband:

- Het Onderwijskundig rapport (OR) wordt opgesteld door de basisschool en wordt door de basisschool mondeling aan de ouders toegelicht.
- Ouders ontvangen het origineel en de school behoudt een kopie.
- Ouders zorgen dat het OR op de nieuwe basisschool komt. In overleg kunnen zij ervoor kiezen om de basisschool het rapport op te laten sturen.

6. Kwaliteitszorg.

De kwaliteit van het onderwijs mag niet van toevalligheden afhankelijk zijn.

Bij de inrichting van ons onderwijs maken wij daarom gebruik van een systeem van kwaliteitszorg. Hiermee willen we voorkomen dat er 'blinde vlekken' ontstaan.

Dit systeem zorgt ervoor dat we op geplande momenten en op een systematische wijze naar ons onderwijs kijken.

Het schoolplan.

Eens per vier jaar stelt het MT in overleg met het team en de MR een schoolplan op. In dit document beschrijft het team op welke wijze de schoolontwikkeling in de komende vier jaar vorm zal krijgen.

Het jaarplan en jaarverslag.

Jaarlijks worden vanuit het schoolplan onderdelen gekozen om mee aan het werk te gaan. Deze onderdelen nemen we op in het jaarplan. In het jaarplan wordt beschreven op welke wijze we onderwerpen gaan uitvoeren en wat we aan het eind van het jaar willen bereiken.

Aan het einde van het schooljaar wordt het jaarplan geëvalueerd. De opbrengsten worden beschreven in het jaarverslag. Jaarlijks informeren wij u door middel van het jaarverslag over de ontwikkelingen en de opbrengsten op onze school.

Mocht u het schoolplan en het jaarplan in willen inzien, dan kan dat. Neem daarvoor contact op met de directie van de school.

De doorgaande lijn.

We werken op onze school met een doorgaande lijn. In de doorgaande lijn beschrijven we de werkwijze, die we gezamenlijk hebben vastgesteld. Door middel van de doorgaande lijn zorgen we voor een, voor kinderen herkenbare, structuur in onze manier van werken met hen. Dat scheidt duidelijkheid en vertrouwen.

De doorgaande lijn is overigens niet onveranderlijk, maar ontwikkelt zich mee met de schoolontwikkeling. We voegen er soms nieuwe afspraken aan toe of stellen bestaande werkwijzen bij. Het is in die zin een levend document.

Werken met goede methodes.

In onze school geven we de les met behulp van eigentijdse lesmethodes. Bij het kiezen van lesboeken en ander materiaal bezinnen we ons eerst op de vraag wat we in ons onderwijs op dat betreffende gebied willen bereiken. Daarna zoeken we een methode die hierbij aansluit.

Bekwaam personeel.

Nog belangrijker dan de methodes die een school gebruikt, zijn de mensen die er werken. De kwaliteit van het onderwijs in de klas wordt voor een belangrijk deel bepaald door de leerkracht die dat onderwijs geeft. De leerkrachten van onze school zijn zich hiervan terdege bewust en werken structureel aan hun eigen vakbekwaamheid door middel van een eigen ontwikkelplan.

Om met elkaar te kunnen bespreken hoe de schoolontwikkeling gestalte krijgt zijn er diverse studie- en overlegmomenten. Hiervoor wordt wekelijks tijd gereserveerd. Als voorbeelden van deze overlegmomenten noemen we:

- De teamvergaderingen, bouwvergaderingen, paralleloverleg.
- De studie(mid)dagen.
- De nascholingscursussen op individuele behoefte en voor het hele team.
- De netwerkbijeenkomsten met collega leerkrachten (veelal binnen onze stichting).

Het leerlingvolgsysteem.

In ons onderwijs maken we gebruik van toetsen. We hebben toetsen die aan de methodes verbonden zijn en toetsen van het CITO die niet aan een methode verbonden zijn. De CITO-toetsen maken deel uit van het CITO leerlingvolgsysteem. Zoals de naam al aangeeft, maken deze toetsen het mogelijk om de ontwikkeling van de leerlingen gedurende hun loopbaan te volgen. De toetsen maken zichtbaar hoe de kinderen individueel en als groep scoren in verhouding met hun leeftijdsgenoten in ons land. Daarnaast wordt er in de loop der jaren een ontwikkellijn zichtbaar.

We gebruiken de toetsen van het leerlingvolgsysteem voor de vakken rekenen, lezen, spelling en studievoordigheden. Tijdens de oudergesprekken zal de leerkracht u nader over de gebruikte toetsen informeren.

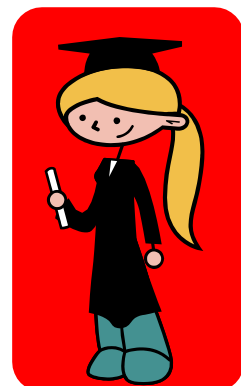
De kinderen uit groep 8 nemen deel aan de CITO eindtoets basisonderwijs. Deze uitslag wordt mede gebruikt bij het formuleren van het schooladvies. Het advies van het team, de resultaten uit het leerlingvolgsysteem en de CITO-eindtoets vormen samen het schooladvies. Tevens heeft de school daarmee een beeld van de opbrengsten van het onderwijs na acht schooljaren.

De inspectie.

Namens de wetgever ziet de onderwijsinspectie toe op het onderwijs. Jaarlijks wordt de school gevraagd informatie en beleidsdocumenten aan te leveren. Hierdoor houdt de inspectie zicht op de kwaliteit van het onderwijs op onze school en de opbrengsten die daarmee gerealiseerd worden. Op www.onderwijsinspectie.nl kunt u van alle scholen in Nederland de schoolrapporten bekijken.

7. Voortgezet Onderwijs.

Welke vorm van Voortgezet Onderwijs voor uw kind haalbaar is, hangt niet alleen af van de kwaliteit van de basisschool, maar ook van de interesse, motivatie en aanleg van het kind. Met onderwijs op maat proberen we het maximale uit ieder kind te halen en er zo voor te zorgen dat uw kind in de meest geschikte vorm van voortgezet onderwijs terecht komt en op die school goed mee kan komen. De specifieke voorbereiding op het voortgezet onderwijs gebeurt in groep 8. De leerlingen krijgen van de leerkrachten informatie over de verschillende mogelijkheden die er zijn en ze kunnen samen met u een aantal scholen bezoeken. Eind groep 7 krijgen de kinderen een voorlopig advies. In groep 8 wordt in januari het advies van de school opgesteld en met u en uw kind



besproken. De leerkracht van groep 8 kan u aanvullende informatie en documentatie geven.

8. Contacten tussen school en ouders.

Een goed contact tussen school en ouders is heel belangrijk. We informeren u over de ontwikkeling van uw kind en ook over belangrijke gebeurtenissen op school. Wij, van onze kant, stellen het op prijs als u ons van belangrijke gebeurtenissen thuis op de hoogte houdt. Een goede samenwerking bevordert het welbevinden van een kind, dat staat vast.

Contacten vinden op verschillende manieren plaats:

Informatie aan ouders.

- Nieuwsbrief.
- Kalender.
- Website, www.geerke.nl
- Ouderavonden.
- Oudergesprekken
- Open ochtenden.
- Ouders helpen op school.

De medezeggenschapsraad.

Voor leerkrachten als werknemer is een goede rechtspositie belangrijk. Ouders zijn gebaat bij goed onderwijs en een prettig opvoedingsklimaat. Om een school goed te laten functioneren is het belangrijk tegemoet te komen aan deze belangen. Daarom heeft de school een medezeggenschapsraad die het overleg tussen beide groepen regelt. De taken en bevoegdheden van de medezeggenschapsraad zijn nauwkeurig omschreven in het reglement. De medezeggenschapsraad op onze school bestaat uit zes leden. Drie leden worden gekozen uit en door de ouders, drie leden worden gekozen uit en door het personeel van de school.

De gemeenschappelijke medezeggenschapsraad.

De gemeenschappelijke medezeggenschapsraad (GMR) bestaat uit vertegenwoordigers van de medezeggenschapsraden van alle 17 scholen van de SPOM. Zij behartigen belangen, die alle scholen van deze stichting aangaan. Zij geven gevraagd of ongevraagd advies aan het bestuur. In het GMR reglement staat in welke gevallen het bestuur de instemming nodig heeft van de GMR.

De ouderraad.

De ouderraad op 't Geerke bestaat uit 1 of 2 personen per leerjaar. Die personen vertegenwoordigen hun groep en behartigen de belangen van die groep. Ook vertegenwoordigen zij het algemeen belang van de school.

De ouderraad organiseert activiteiten of helpt bij activiteiten, die op school plaatsvinden. Daarnaast verricht zij 'hand en span'-diensten t.b.v. de school.

Ongeveer 1x per maand wordt er vergaderd, waarbij een MT-lid aanwezig is, die mededelingen doet vanuit het team.

9. Privacy.

De scholen voor basisonderwijs in Maas en Waal hebben gezamenlijk afspraken gemaakt over de wijze waarop de privacy van de leerlingen en hun ouders zo goed mogelijk is gewaarborgd. Deze afspraken zijn op school in te zien. Ze hebben betrekking op doel, inzage, bewaren, beveiligen en gebruik van schriftelijke gegevens. Uitgangspunt bij al deze afspraken is, dat alleen gegevens worden vastgelegd om het onderwijs zo optimaal mogelijk te doen verlopen, zonder dat daarbij de privacy tekort wordt gedaan.

Als u bezwaar hebt tegen het plaatsen van foto's van uw kind(-eren) op onze website, geeft u dat dan even door aan de groepsleerkracht of aan de directie.
Bijlage.

Klachtenregeling en vertrouwenspersoon.

Contact met de school

U zult op allerlei verschillende momenten contact hebben met de school: op ouderavonden, informatieavonden, bij het halen en brengen van uw kind of gedurende andere aangelegenheden. Heeft u een vraag, opmerking of heeft u ergens zorgen over, dan horen wij dat graag. Natuurlijk kunt u ook altijd een afspraak maken voor een gesprek met directeur of leerkracht.

Als schoolorganisatie voelen wij ons verantwoordelijk voor een eerlijke en zorgvuldige omgang met allen die betrokken zijn bij het onderwijsproces. Wij streven daarom naar een open communicatie tussen ouders, leerlingen, medewerkers en schoolleiding. Wij zijn erop gericht dat het onderwijs voor uw kind optimaal is, leerkrachten met vertrouwen en plezier kunnen werken, misverstanden vroegtijdig worden opgehelderd en klachten in onderling overleg op correcte wijze worden afgehandeld.

De kwaliteit van het onderwijs en klachten.

De SPOM-scholen zien een klacht als een gratis advies om het beter te doen. Uw vragen, opmerkingen en klachten helpen ons de kwaliteit van het onderwijs continue te verbeteren. Schroomt u daarom niet om de leerkracht of de schoolleiding te benaderen, als u zorgen heeft over de kwaliteit van het onderwijs. Wacht niet te lang, want hoe sneller u met de direct betrokkenen communiceert, hoe sneller een probleem voorkomen of opgelost wordt.

Als ouder/verzorger bent u altijd vrij om, afhankelijk van de situatie, te kiezen met wie u uw zorg of klacht bespreekt. Hoewel wij als organisatie de voorkeur geven aan het bespreken van de klacht met de direct betrokkenen, vaak is dat de leerkracht en/of de schoolleiding, staat het u als ouder altijd vrij om direct een klacht in te dienen bij het bevoegd gezag (de bestuurder van SPOM) dan wel bij de landelijke klachtencommissie.

Om klachten zo goed mogelijk op te lossen beschrijven wij hier:

- A) Tips om uw zorg of klacht zo snel mogelijk gezamenlijk op te lossen.
- B) De mogelijkheden voor een nader onderzoek en klachtenbemiddeling.
- C) De meldplicht bij de vertrouwensinspecteur.

A) Zorg of klacht gezamenlijk oplossen.

Een bepaalde situatie in de dagelijkse gang van zaken op school baart u zorgen c.q. keurt u af. U wilt de situatie toegelicht en opgehelderd hebben door de directe betrokkenen (veelal de groepsleerkracht en/of de schoolleiding). Hierbij enkele tips voor het voeren van een goed gesprek in 'moeilijke' situaties:

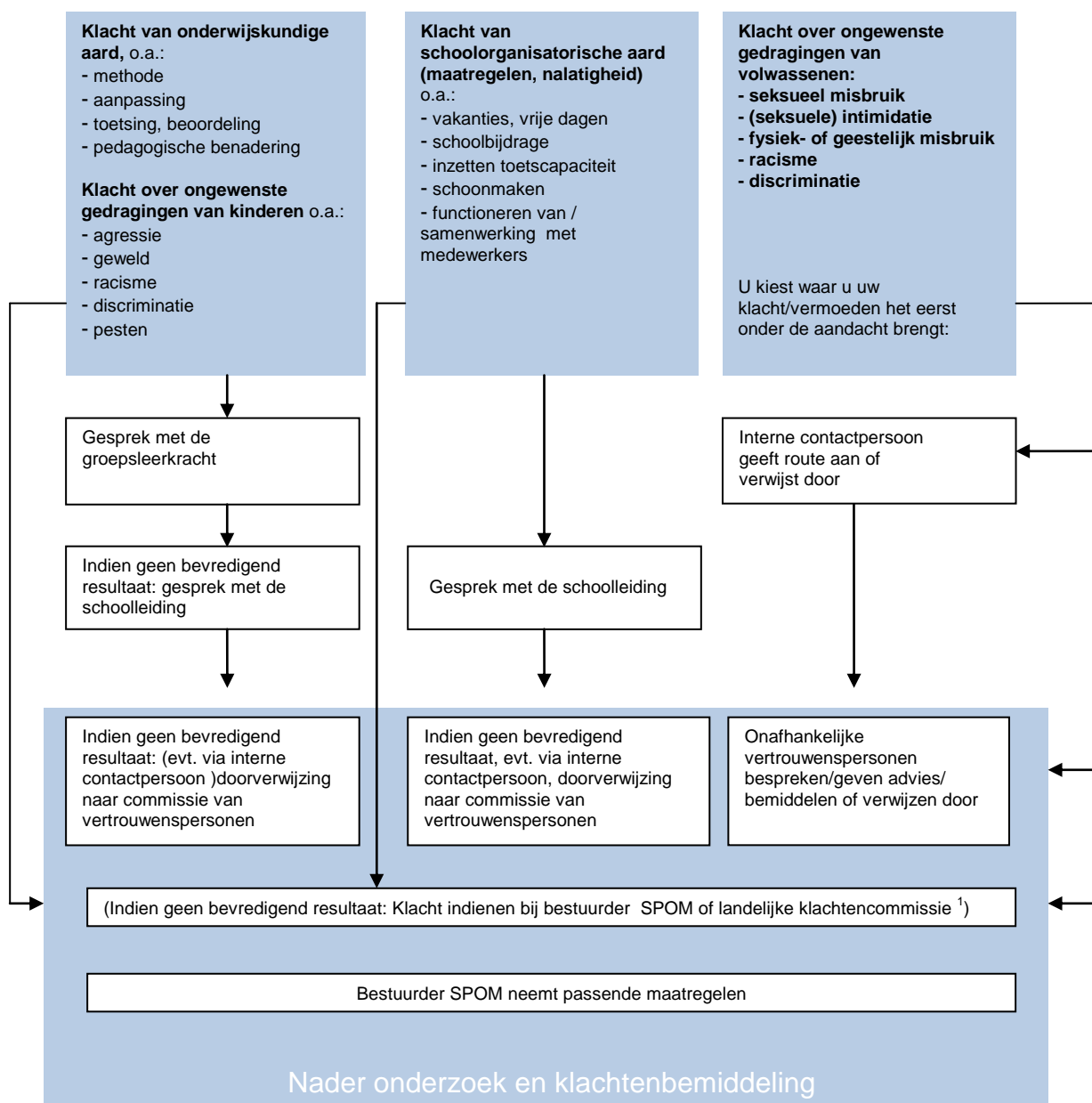
Voor het gesprek:

1. Welke situatie wilt u onder de aandacht brengen?
2. Welke gevoelens heeft u over de situatie?
3. Wat is uw feitelijke informatie en wat zijn indrukken die u wilt controleren?
4. Welke vragen wilt u stellen om een compleet beeld van de situatie te krijgen?
5. Wie kan/kunnen uw vragen het beste beantwoorden? Zie ook onderstaand schema.
6. Maak een afspraak om rustig te kunnen praten.
7. Wat wilt u na het gesprek bereikt hebben?
8. Wilt u met betrekking tot de situatie in hoofdzaak *vragen, opmerkingen of klachten* overbrengen?

Tijdens het gesprek:

1. beschrijf de situatie vanuit uw standpunt, breng uw gevoel onder woorden en stel uw vragen.
2. geef aan of uw zorg weggenomen is c.q. of u opmerkingen wilt plaatsen of een klacht onder woorden wilt brengen.
3. geef aan of anderen erbij betrokken of geïnformeerd moeten worden?
4. is er behoefte om het besprokene c.q. de afspraken schriftelijk vast te leggen?
5. is er aan het eind van het gesprek nog sprake van een klacht, die nader onderzocht c.q. zorgvuldig opgelost dient te worden? Zo ja, neem dan contact op met de contactpersoon (zie volgende paragraaf).

Bij wie brengt u uw zorg c.q. klacht onder de aandacht:



- 1) zie voor de procedure voor het indienen van een formele klacht bij de klachtencommissie, de Klachtenregeling van SPOM.

B) Nader onderzoek en klachtenbemiddeling

Een bepaalde situatie in de dagelijkse gang van zaken op school baart u zorgen c.q. keurt u af. U wilt de directe betrokkenen (nog) niet confronteren met uw zorg of klacht:

- Omdat u niet precies weet, wie u het beste kan helpen.
- Gezien de aard van de situatie.
- Gezien de behoefte aan nader onafhankelijk onderzoek.

U neemt daarom contact op met de contactpersoon van de school. Deze kan u helpen de betrokkenen te benaderen, de vertrouwenscommissie te laten bemiddelen of een formele klachtenprocedure in gang te zetten. Ook als u tevergeefs geprobeerd heeft met betrokkenen een oplossing te vinden kunt u contact opnemen met de contactpersoon. Als schoolorganisatie voelen wij ons verantwoordelijk voor een eerlijke en zorgvuldige omgang met allen die betrokken zijn bij het onderwijsproces. In het geval van klachten streven wij dan ook zoveel mogelijk naar het principe van 'hoor en wederhoor' zoals dat in ons rechtssysteem gebruikelijk is.

1) Contactpersoon

Op elke school is een medewerker als contactpersoon benoemd (geen directeur). Voor onze school zijn dat: Helma de Haardt en Mira Garretsen. De contactpersoon luistert naar uw verhaal en stelt vragen om helder te krijgen wat de juiste plek is om uw klacht te behandelen. Hij/zij heeft geen bevoegdheid om klachten inhoudelijk te onderzoeken, te beoordelen of te behandelen. De contactpersoon zal in eerste instantie nagaan of en hoe alle mogelijkheden benut zijn/worden, om de klacht binnen school, met de groepsleerkracht en de schoolleiding, op te lossen. Indien dit niet gelukt is of wenselijk is, dan wordt met u besloten waar de klacht voor *nader onderzoek* c.q. *behandeling* voorgelegd wordt. De contactpersoon begeleidt u bij het inschakelen van een vertrouwenspersoon en zal achteraf bij u nagaan of de klacht naar tevredenheid is opgelost.

2) Commissie van Vertrouwenspersonen

De commissie begeleidt, geeft bijstand en verwijst de klager naar gelang de situatie en de behoefte van de klager. Zij kan naar eigen inzicht bemiddelen tussen klager en aangeklaagde en functioneert daarbij binnen de kaders van de klachtenregeling. De commissie verheldert en bemiddelt, maar oordeelt niet. De klachtenregeling ligt voor u op school ter inzage en is tevens na te lezen op de website: www.spommaasenwaal.nl onder de keuze "Organisatie".

De leden van de commissie van vertrouwenspersonen zijn onafhankelijk, d.w.z. zijn niet aan SPOM verbonden, en komen uit de regio:

Mevr. J. van den Broek: 06-54984288

Mevr. A. Goeman-Goselink: 024-6751156, 0653177670 (werk) of 0623773057 (privé)

Dhr. C. Bartholomeus: 0487-506001 (privé) of 0344-656741 (werk)

3) Landelijke klachtencommissie

Indien een klacht binnen- of bovenschools niet naar tevredenheid is of kan worden opgelost, kan een beroep worden gedaan op de wettelijke klachtenregeling. Op grond van deze regeling is elk schoolbestuur verplicht om een klachtencommissie in te stellen of aan te sluiten bij een landelijke klachtencommissie.

Het bestuur van de stichting SPOM is aangesloten bij drie landelijke klachtencommissies:

- Voor het katholiek onderwijs: de landelijke klachtencommissie voor het Katholiek onderwijs.
- Voor het algemeen christelijk onderwijs: de landelijke klachtencommissie voor het Christelijk onderwijs.
- Voor het openbaar onderwijs: de landelijke klachtencommissie voor het openbaar en algemeen toegankelijk onderwijs.

Heeft u een klacht, maar twijfelt u of een onderzoek door de klachtencommissie een geëigende weg is, dan kunt u bij de commissie vertrouwenspersonen terecht voor informatie en advies.

U kunt uw klacht schriftelijk indienen bij de secretaris van één van de klachtencommissies. Zie hiervoor de richtlijnen en contactadressen in de klachtenregeling SPOM. De klachtencommissie onderzoekt een klacht, doet een uitspraak over de (on)gegrondheid van de klacht en kan in haar advies tevens een aanbeveling doen over de door het schoolbestuur te treffen maatregelen. Het onderzoek door de klachtencommissie verloopt volgens een vast omschreven klachtenprocedure. Betrokken partijen worden (afzonderlijk) gehoord en binnen twee maanden kunt u een uitspraak verwachten. Wendt u zich tot de klachtencommissie, dan kunt u zich laten bijstaan door (één van de leden van) de commissie vertrouwenspersonen.

C) Vertrouwensinspecteur

Ieder schoolbestuur is wettelijk verplicht bij een vermoeden van *seksueel misbruik* contact op te nemen met de vertrouwensinspecteur van de Inspectie van het Onderwijs.

Onderwijsinstellingen en ook leerlingen kunnen eveneens contact opnemen met de vertrouwensinspecteur als zich situaties van ernstig fysiek en geestelijk geweld hebben voorgedaan.

De vertrouwensinspecteurs zijn te bereiken via het centraal meldpunt vertrouwensinspecteurs via telefoonnummer: 0900-1113111.